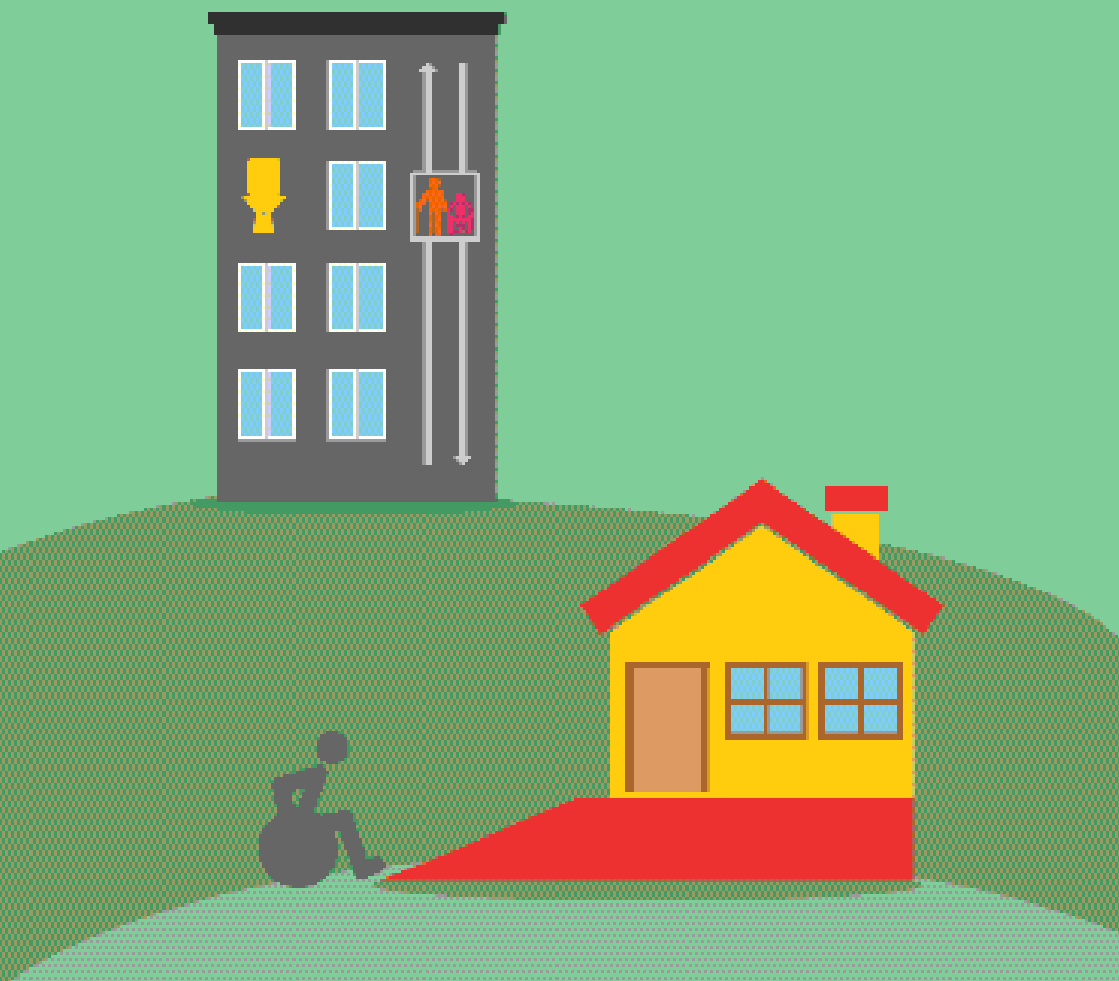


Bostadsanpassningsbidrag

För ett självständigt liv i ditt hem



Katrineholm

Anpassa bostaden

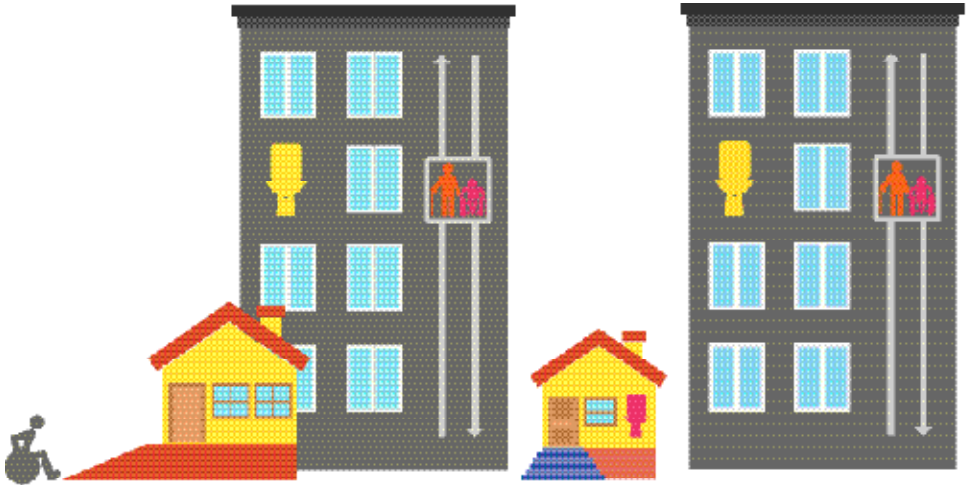
För att kunna klara av att ta dig in och ut ur bostaden, förflytta dig inom bostaden, laga mat och sköta din hygien kan du ansöka om bostadsanpassningsbidrag.

Vem kan få bidrag?

- Du som har en bestående eller långvarig fysisk, psykisk eller intellektuell funktionsnedsättning.
- Du som regelbundet eller under en längre tid ansvarar för en person med funktionsnedsättning i din bostad.

Bidrag ges inte när

- Problemet kan lösas med hjälpmedel som finns att ordinera.
- Dina besvär är tillfälliga, som till exempel vid operation av höft.
- Du bor i ett så kallat särskilt boende. Då är det vårdgivaren som ska se till att det fungerar bra för dig.
- Du behöver de sökta åtgärderna på grund av byggnadsteknisk brist, eftersatt underhåll eller brister i grundläggande bostadsfunktioner.
- Du äger en bostad som du själv har byggt eller gjort ändringar i och inte följt reglerna för tillgänglighet och användbarhet.



Du kan få bidrag för att anpassa och komplettera din permanenta bostad. Anpassningen ska vara nödvändig med hänsyn till din funktionsnedsättning och göra dig så självständig som möjligt i ditt hem.

Du kan enbart få bidrag för fasta funktioner. En fast funktion är det som du normalt inte tar med dig om du flyttar.

Exempel på anpassningar:

- Ta bort trösklar
- Ordna duschplats i stället för badkar
- Montera stödhandtag, ledstänger/räcken
- Installera spisvakt
- Montera ramper.

Ansökan och intyg

Du ansöker om bidrag hos kommunen.

Ansökan kan laddas ner från kommunens webbplats.

Du behöver också bifoga ett intyg från en arbetsterapeut eller en annan medicinskt sakkunnig som styrker ditt behov av anpassning.

Vid behov kan den som skriver intyget ge förslag om hur bostaden bör anpassas.

Vid ansökan om större anpassning ska du bifoga kopia på offert/kostnadsberäkning och ritning eller annan teknisk dokumentation.

Du kan behöva kontakta ett eller flera företag för hjälp att föreslå en teknisk lösning.

Vissa åtgärder kräver bygglov eller bygganmälan.

I Katrineholms kommun kontaktar du samhällsbyggnadsförvaltningen om du behöver hjälp.

Krav på fastighetsägarens godkännande

En anpassning av bostaden medför ett ingrepp i eller i anslutning till din bostad.

Samtliga fastighetsägare måste därför godkänna anpassningen. Om du till exempel äger en bostad med din sambo, måste även sambon godkänna förändringen. Om fastighetsägaren säger nej till anpassning eller vill att du återställer bostaden vid flytt får du inget bidrag.

Utredning och beslut

När ansökan och alla handlingar kommit in till kommunen gör handläggaren en utredning. Ibland gör handläggaren ett hembesök.

Större åtgärder kräver längre handläggningstid och i vissa fall beslut av vård- och omsorgsnämndens enskilda utskott.

Du får alltid ett skriftligt beslut.

Överklagan

Om du får avslag på hela eller delar av din ansökan kan du överklaga till Förvaltningsrätten.

Överklagan ska ha kommit in till kommunen inom tre veckor från den dag du tog emot beslutet. Handläggaren kan ompröva beslutet eller skicka din överklagan vidare till Förvaltningsrätten för prövning.

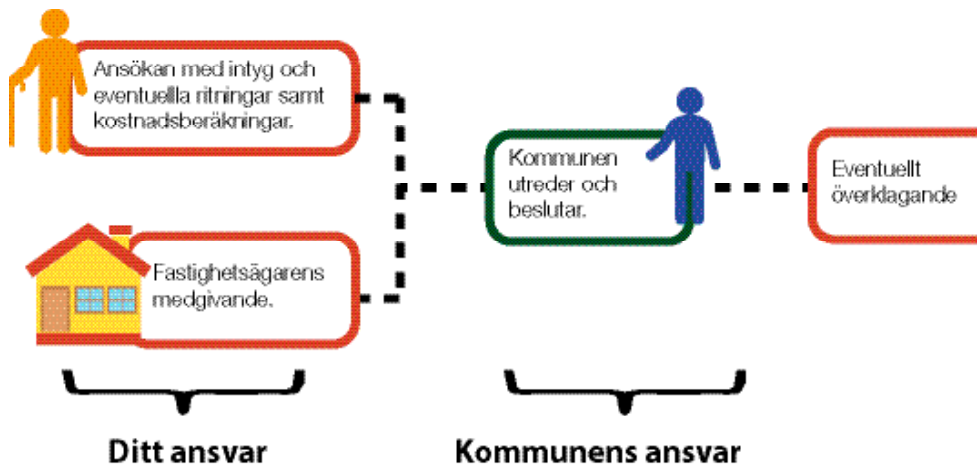
Bidragets storlek

Bidraget ska täcka alla kostnader för de sökta åtgärderna och avser standardmaterial.

Du måste själv bekosta mellanskillnaden om du väljer dyrare alternativ.

Möjlighet att överlåta bidraget

Du som beviljats bidrag har möjlighet att överlåta bidraget till fastighetsägaren. Fastighetsägaren får då beställa anpassningen och äger den sedan.



Beställning av arbetet

När du beviljats bidrag väljer du själv hantverkare och beställer arbetet.

Arbetet och anpassningen ska utföras på ett fackmässigt sätt och följa gällande regelverk.

Hantverkaren ska vara behörig och ha F-skattsedel.

Bidraget kan inte kombineras med ROT-avdrag.

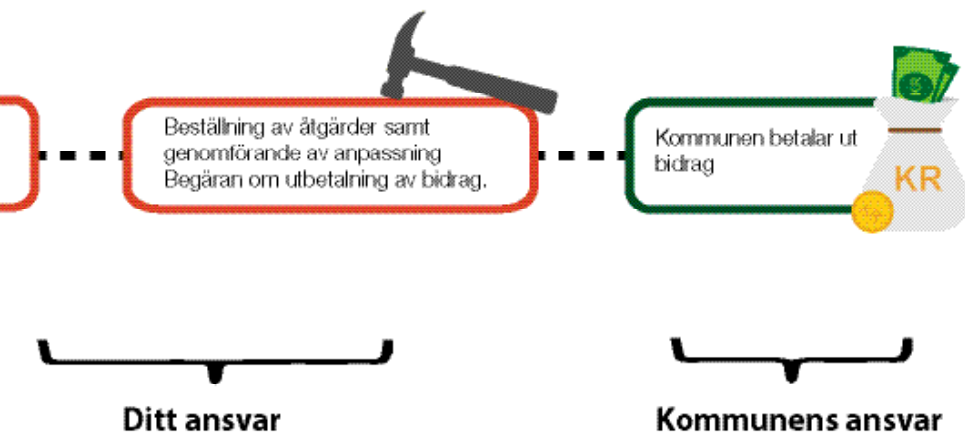
Hur betalas anpassningen?

Hantverkaren skickar fakturan till dig.

Du skickar en kopia på fakturan samt kontouppgifter till kommunens handläggare.

Därefter sker utbetalning till ditt bankkonto, så att du kan betala din faktura.

Ibland gör handläggaren ett hembesök innan bidraget betalas ut.



Reparationer och underhåll

Den anpassning du beviljats är din egen.

Du måste räkna med utgifter för reparationer och underhåll.

Om du fått bidrag för installation av teknisk utrustning, som till exempel en hiss eller toalett med tvätt- och torkfunktion, kan du vid behov ansöka om bidrag för reparation och besiktning.

Om behovet upphör

Om behovet upphör kan du i vissa fall få hjälp med demontering från kommunen. Det kan till exempel gälla hiss eller ramp.

Det finns möjlighet att ansöka om återställningsbidrag. Särskilda bestämmelser finns för när bidrag kan beviljas.

Om du byter bostad

Om du redan har en funktionsnedsättning och byter bostad kan du inte få bidrag för anpassning om bostaden är uppenbart olämplig.

Nybyggnation

Bygger du själv ett hus kan du bara beviljas bidrag för sådant som normalt inte finns i ett nybyggt hus. Det kan exempelvis vara höj- och sänkbarhet av kök. Bidrag lämnas inte för hiss.

Så hanterar vi dina handlingar

Vi behandlar dina personuppgifter i enlighet med dataskyddsförordningen (GDPR).

Du kan läsa mer på katrineholm.se/personuppgifter.

De handlingar du sänder till kommunen sparas i tio år.

Vill du veta mer?

Kontakta handläggaren på telefon 0150-575 24.

Telefontid klockan 10.00 - 11.30.

Vård- och omsorgsförvaltningen

Besöksadress: Upplandsgatan 2

Postadress: Vård- och omsorgsförvaltningen

Katrineholms Kommun, 641 80 Katrineholm,

Telefon: 0150-570 00 (vardagar 8-16)

www.katrineholm.se